



China Civil Aviation Report

民航报导

双周刊

2016年10月

总38期

2017年EAA飞来者大会
中国馆开始报名

谁说女中没有豪杰？



Publisher 发行人
Francis Chao 赵嘉国

Staff Writer 撰稿
Vivian Chen 陈春桦

Art Editor 美术编辑
Ann Yang 杨金凤
Huijuan Tian 田慧娟

Staff Writer/Editor 英文编辑撰稿
Alexander Lucas Bailey

To contact CCAR or subscribe to CCAR,
please send your email to:
Info@ChinaCivilAviation.com
or visit: www.ChinaCivilAviation.com
联系民航报导或订阅本刊物, 请将您的
邮件发送至: Info@UniworldUSA.com
或访问: www.ChinaCivilAviation.com.cn

China Civil Aviation Report
c/o Uniworld LLC
690 Garcia Ave, Ste. A
Pittsburg, CA 94565
Tel: 925-439-3799 ext. 12#
Fax: 925-439-3268
北京联系电话: 86-10-8559-0830
传真: 86-10-8559-0830 ext. 215



美国精密飞行控制公司 专业飞行训练模拟器领导者!

为何选择美国精密飞行控制公司?

美国精密飞行控制公司自 1990 年起, 已为许多飞行学校、FBO 和其它航空相关产业提供低投资、高收益的工具, 并以稳健的制造力及竞争性的低售价成为专业飞行训练设备仪器的市场领导者之一。

- 基本型号与进阶型号飞行模拟器 (BATD/AATD) 均已通过美国 FAA 与加拿大 TCA 认证;
- 是赛斯纳飞行员中心 (Cessna Pilot Center) 推荐认可的飞行训练模拟器;
- 以提供飞行员及飞行训练中心高水平而售价合理的飞行训练设备为宗旨, 20 多年来致力于产品的创新改良与品质的高度苛求;
- 我们的客户证明了我们的口碑! 我们的客户包括: 美国联邦航空局 FAA, 美国国家航空航天局 NASA, 美国空军军官学校 (US Air Force Academy), 美国林务局 (US Forestry Service) 及美国海军 (US Navy) 等知名机关。



西锐豪克比奇方向盘



西锐穆尼方向盘



西锐萨博方向盘



西锐波音 737 方向盘



西锐赛斯纳方向盘



EAA 中国馆是什么？

EAA 中国馆邀请您参加 2017 年飞来者大会

2017 年 EAA 中国馆 7 月 24-30 日

EAA 飞来者大会是什么？

EAA 是 Experimental Aircraft Association 的缩写，是美国试验飞行器协会举办的年度飞行探索活动，国内通俗称为“EAA 飞来者大会”。每年七月的最后一个星期在美国威斯康辛州奥什科什市威特曼社区机场举办。

飞来者大会是全世界最大的通用航空展会。2015 年展会期间吸引了超过 1 万架飞机降落在 Oshkosh 的威特曼社区机场以及威斯康辛州中央东部的部分机场；2,668 架次飞机进行了飞行表演；全球 800 余个厂商参加展示；总计 75,000 人参加了 1,048 个通航各领域研讨会；来自 80 余个国家的 50 万名观众到场参观！

2017 年 EAA 飞来者大会将于 7 月 24-30 日举办！

EAA 中国馆是飞来者大会众多参展商之一。由首都公务机公司及民航报导于 2011 年共同创立，为中国与国际通航业搭建商业平台。

2011 年，中国馆在 60 余年历史的全球最重要通航展会上，首次以中国的形象亮相，为国人提供学习了解国际通航的机会及服务，为国际了解中国通航发展及商机开放了公正、严谨、真实的窗口。

EAA 飞来者大会中国馆的使命是，通过引领国内地方政府、通航产业园、通航公司及发烧友赴美参会，满足其不同的商业或个人需求，以达成中国及世界通航产业界的相互了解及良性互动。

6 年来 EAA 飞来者大会中国馆总计为来自 30 余家单位及公司的 100 余人提供团员服务。中国馆往届团员包括中国民航总局、中国民航管理干部学院、中国民航工程咨询公司、通辽市神鹰通用航空有限公司等。

曾成功协助郑州通用航空试验区、河南美景集团、道和航空等单位举办国际招商会。加入中国馆，让 EAA 成为你通用航空事业发展的主场赛事！让国际通航业界莅临您的招商发布会，与您共襄盛举！



国务院 2016 年 5 月 13 日颁布的 " 关于促进通用航空发展的指导意见 " 将美国每年 1500 亿美元产值的产业在中国揭开序幕，这个全新的产业对中央及地方政府，对企业与投资人，对个人与社会大众具有什么样的影响与利益？美国试验飞行器协会每年举办的飞来者大会将提供您全部的答案。

让 EAA 中国馆协助您认识了解这个最适合大众创业万众创新的产业，进一步协助您成功的与世界通航业界交流与互动。

不论您是招商还是寻求合作，EAA 中国馆的主场优势保证您满载而归，**今天就加入 EAA 中国馆！**

EAA 中国馆参团方式有哪些？

根据企业及单位自身的性质以及需要达成的目标，选择中国馆的不同服务。
报名截止日期：2016 年 12 月 31 日（2017 年 3 月 31 日前报名外加 15% 的费用；2017 年 5 月 31 日前报名外加 25% 的费用；2017 年 6 月 30 日前报名外加 50% 的费用）

<p>政府企业招商发布会 - 费用 US\$35,000</p>	<p>以中国馆主场主人身份接待国际通航业界人士； 邀约国际业界人士前来参加招商日说明会并进行商业会谈； 提供招商日午餐服务款待国际通航业界人士； 单位信息可以被收录在中国代表团名录内被国际通用航空业界长期收藏； 可获得会场门票（限 10 人以内 3 天门票）； 可代为安排当地民宅住宿租赁与交通服务。</p>
<p>EAA 中国馆展商团员 - 费用 US\$15,000</p>	<p>以中国馆主场主人身份接待国际通航业界人士； 可获得 10 尺宽度展台展示产品与服务； 单位信息可以被收录在中国代表团名录内被国际通用航空业界长期收藏； 可获得会场门票（限 3 人以内 7 天门票）； 可代为安排当地民宅住宿租赁与交通服务。</p>
<p>EAA 中国馆代表团团员 - 费用 US\$5,000</p>	<p>以中国馆主场主人身份接待国际通航业界人士； 单位信息可以被收录在中国代表团名录内被国际通用航空业界长期收藏； 可获得会场门票； 可代为安排当地民宅住宿租赁与交通服务。</p>
<p>个人观察团 US\$1,000</p>	<p>可以自由使用中国馆设施设备； 可获得会场门票； 可代为安排当地民宅住宿租赁与交通服务。</p>



2017 年 EAA 中国馆欢迎您

中国馆已完成 2017 年 EAA 登记工作，今年将以更大的规模服务国际和国内通航业界的朋友。更多信息可关注“通航广场”网站以及微信公众号。

www.ChinaGeneralAviation.cn





LEKTRO AP8850SDA / Embraer Lineage (EMB.195)

NOT JUST A TUG.
IT'S A LEKTRO

公务航空专用的无拖杆
电动飞机牵引车

www.LEKTRO.com.cn



LEKTRO AP8600A / Bombardier Learjet 60

全国首套道面气象站落户乌鲁木齐国际机场

由芬兰维萨拉公司生产的 RWS-200 最新型道面气象站目前在乌鲁木齐国际机场投入使用，这是国内首个使用 RWS-200 (Vaisala Road Weather Station 200) 型道面气象站的机场。

该道面气象站可以测量跑道道面的温度和跑道道面下 5cm 的温度，更重要的是能测量跑道道面的结冰情况和积水情况，在冬季该功能的重要性会显得尤为突出，对飞机的安全起降有着极其重要的意义。

该道面站是由安装在跑道道面上的传感器和安装在机场安全区的气象站组成，该系统可以测量温度、湿度等气象要素，也可以扩容增加气压、风、雨量等传感器，为飞行安全提供多项气象数据。

摘录于《新疆民航空管设备有限公司》

襄阳机场新航站楼春运前投用

10月14日，襄阳市委常委、常务副市长王兆民在督办襄阳机场改扩建工程进度时要求，确保新航站楼春运前投入使用。

襄阳机场新航站楼建筑面积 2 万平方米，分上下两层，二层为候机大厅，设置有 5 座廊桥，直接与飞机机舱相连，乘客通过廊桥可直接上下飞机，省时省力。

据了解，新航站楼工程精装、电梯、暖通和飞行区的站坪等项目将于 12 月 15 日前完工。新航站楼土建、行李和安检系统安装、弱电工程、廊桥安装，以及供油、市政工程也将在 12 月底前完成。

在详细了解了工程建设进展后，王兆民要求，市直有关部门要把服务好机场改扩建工程和“两学一做”学习教育结合起来，做到主动服务、上门服务、超前服务，为工程建设营造良好的环境。

摘录于《襄阳日报》

三亚机场全面推行“L型安检引导手势”

为提高旅客过检效率，营造安检现场和谐有序的工作环境，三亚凤凰国际机场（简称“凤凰机场”）积极创新服务举措，自今日起在安检现场全面推行“L型安检引导手势”。

“L型安检引导手势”标准动作是，安检员跨出与肩同宽一步后举起左手，做出L型手势，并对旅客说“您好，这边请”。借助安检员的直观动作与语言提示，既可有效减少嘈杂环境下语言沟通的不便，也在举手投足间提升旅客的服务感受，创造和谐、愉悦的过检氛围。

据凤凰机场安全检查站总经理刘文辉介绍，在服务行为四大要素“动作、表情、语言、眼神”中，“动作”是最直观且高效的沟通途径，对于每年冬季前来三亚过冬的老年旅客而言，安检员整齐划一的动作可向其递积极有效的过检信息，便于其快速过检。凤凰机场推行“L型引导手势”，将有助于建立起安检员与旅客之间情感沟通的桥梁，用规范的手势动作，传达真情服务理念，彰显安检队伍的专业性，打造“和谐安检、温馨安检、放心安检”服务品牌。

摘录于《三亚凤凰国际机场综合管理部》

河北中航通用机场管理有限公司举行揭牌仪式

10月13日，河北中航通用机场管理有限公司在石家庄栾城机场举行短途运输颁证暨 FBO 揭牌仪式。民航河北监管局局长吕志农、河北省民航发展建设办公室综合处处长周蕴璞、栾城区区委副书记尹勃、中航通飞华北公司党委副书记蔡京一、河北中航通用机场管理有限公司董事长夏忠民，以及 10 余家驻栾城机场单位代表参加了揭牌仪式。

仪式上，吕志农代表民航河北监管局将短途运输许可证颁发给栾城机场，并与夏忠民一起进行了 FBO 的揭牌。吕志农在仪式上对栾城机场的发展和取得的成绩给予了肯定，表示这是河北通航发展史上具有里程碑的一刻。

摘录于《中国航空新闻网》

华北空管助力神州十一号载人飞船成功发射

10月17日7时30分，随着神州十一号载人飞船运载火箭在甘肃酒泉卫星发射中心点火升空，在火箭飞行经过线路的安全半径内，华北空管做好净空工作全力护航。

为确保神州十一号载人飞船运载火箭升空后顺利飞行，按照禁航要求，华北空管局做了充分准备，根据航班情况，制定了当日保障方案、流量管理方案、禁航结束后流量管理方案及指挥预案。为了预防飞船紧急情况，区管中心三室的管制员们按照神州十一号飞船的发射路线，组织相关有影响的航班避让。

7时50分，禁航结束，华北区域航班运行恢复运行。华北空管局按照预案做好航班高峰时段保障工作，并开放周边各条临时航线；对禁航期间顺延的航班分时段逐步安排放行。华北空管局及时调整指挥方案，利用空管、航空公司、机场三方运行协调机制，相互沟通配合，确保航班按时起飞，尽最大努力减少航班延误。空管系统充分发挥一体化优势，各地区空管局通力合作，全面加速航班放行。

10月17日，华北区域受禁航影响延误航班 231 架次，通过对积压航班采取快速释放措施。目前华北空管运行整体运行安全、有序，辖区内各机场运行正常。在空管部门、航空公司、机场等相关单位的配合下，华北空管局采取提前发布流量控制信息、空中调配等措施，避免由于禁航造成航班备降返航及航班大面积延误。

摘录于《中国民航网》

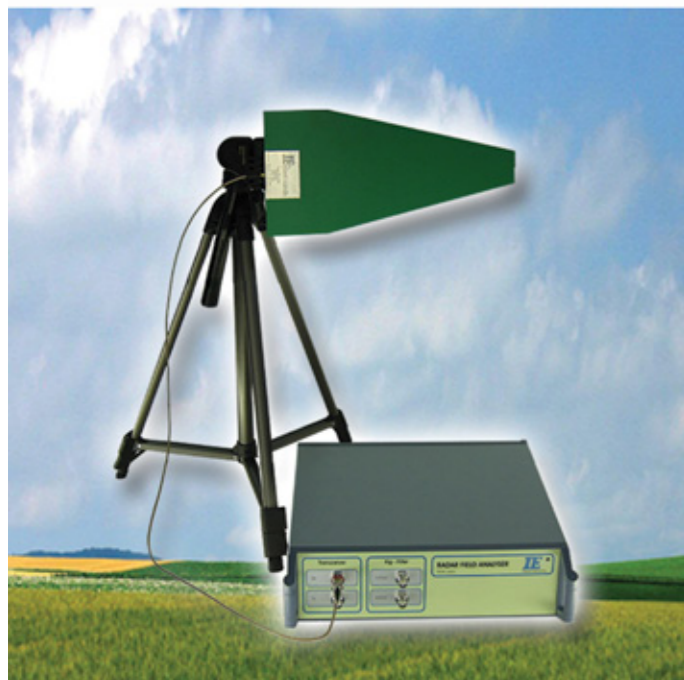
雷达定期年检服务

—— 全面检测雷达性能并提供
维修方案



www.Intersoft-Electronics.com.cn

Tel: 010-8559-0830



兰州中川机场 4000 米跑道顺利 启用

兰州/中川机场 4000 米跑道扩建基本完成，并于 2016 年 10 月 13 日零时顺利启用，相关跑道和航行资料已启用并生效。机场运行方式、跑道和滑行道部分物理特性、目视助航设备、导航设施设备、飞行程序等发生了较大变化：①空域结构及航路航线走向进行了调整②飞行进近程序做了调整，进近标准有变化③助航灯光和相关标识、标记牌有很大变化④跑道、滑行道和管制指挥运行有较大变化。

针对运行中可能造成的风险，各管制单位、航空公司、机场部门依照相关规章和文件对人员进行了培训，对工作程序进行了梳理。其中东航股份公司、东航运控中心、东航甘肃分公司、东航运控中心甘肃运控部对运行风险都做了详细评估并制定了相应的安全措施，同时进行持续跟踪评估，持续监控风险，评价控制措施的有效性，确保了 4000 米跑道运行工作的持续安全、有序、流畅。

摘录于《中国东方航空股份有限公司运行控制中心甘肃运控部》

河北机场商业发展有限公司 正式成立

10 月 18 日，在河北省石家庄市召开了京津冀民航协同发展——石家庄机场推进会。推进会上，由河北机场管理集团有限公司、北京首都机场商贸有限公司、北京首都机场餐饮发展有限公司合资的河北机场商业发展有限公司正式成立。

民航局、京津冀三省市政府以及民航、铁路系统有关单位领导，国内外 50 余家航空公司、100 余家机场、100 余家旅游、电商快递和航空服务企业、新闻媒体等 400 余人参加会议。

摘录于《北京首都机场商贸有限公司》

重庆巫溪县红池坝通用机场 2017 年开建

者 10 月 20 日从市政府新闻发布会上了解到，巫溪县将在“十三五”期间打造六大重点旅游项目。其中，红池坝通用机场项目将于明年正式开工建设，明年 5 月，红池坝将先期建设临时起降点实现首飞。

巫溪县委宣传部长熊莉介绍，“十三五”期间，巫溪县将着力打造红池坝旅游度假区、大宁古城休闲旅游区、大宁河生态文化旅游带、峡谷生态观光区、盐马古道自然文化体验旅游区以及黑水河自然风景区探险旅游区等六大重点旅游项目。

其中，备受关注的红池坝通用机场项目将于明年正式开工建设。据了解，该项目由重庆通用航空产业集团机场有限公司投资 3000 万元建设，占地 50 亩，为二类通用机场，除可用于红池坝低空旅游观光外，还将用于该县空中通勤、森林防火以及应急救援等方面，力争 2018 年完工并投入使用。目前，该公司将先期在红池坝修建临时起降点并于明年 5 月实现首飞。

摘录于中国民航网

绥芬河民用机场将开建

记者从黑龙江省绥芬河市了解到，已经获得国家批准建设的绥芬河民用机场即将动工。目前，修建绥芬河机场的前期工作正在紧张推进中。

据悉，绥芬河新建民用机场飞行区初期规划一条双向精密进近仪表着陆系统，该机场建成后，将拥有 6 个 C 类机位站坪，可满足波音 737、空客 320 系列机型的使用要求。据了解，绥芬河新建民用机场位于绥芬河市区西 31 公里处，项目总占地 1.85 平方公里，预计总投资约 12.32 亿元。

绥芬河市位于黑龙江省东南部，与俄罗斯滨海边疆区接壤，是黑龙江省最大的对俄口岸，年进出境游客近百万人次，年交易额超百亿元。统计数字显示，中国对俄经贸大省黑龙江的近八成对俄进出口货运量经由“百年口岸”绥芬河。

摘录于《黑龙江省机场集团有限公司》



您的最佳合作伙伴



今天，您的广告上天了吗？

低空已开放，想要您的广告更加炫目，就别让它仍停留在地面上！
让Skygraphics带它上天！

Skygraphics空中广告拖曳横幅系统：

- ★专业设计，已获得专利
- ★绝对安全可靠
- ★简便易安装
- ★持久耐用
- ★全程服务经济实惠，个性化定制突出特点

010-8559-0830
Info@UniworlworldUSA.com

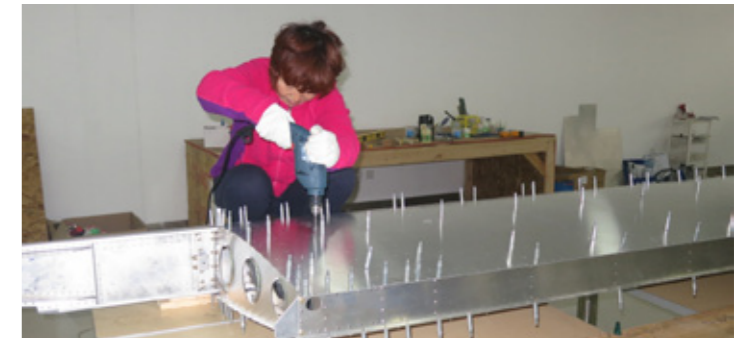
中国地区
专利出售





让张先生惊讶的不是飞机的组装完成，而是家里女眷的争相参与协助和当仁不让。这给一家人一个团聚，互助，协作的机会。欢乐，笑声和成就感是这18个月的成绩，更是一家人感情凝聚巩固沟通的绝佳机会。妻子和女儿的参与和协助并不是原先规划里的一部分，但张先生很高兴这一切的发生，这个大玩具实验型器材运动飞机的组装给他带来了梦想不到的天伦之乐和夫妻感情的增进。

在想到女儿正在帮忙申请飞机认证的同时张先生愉快地等待飞行学校的入学通知报考私人飞行驾照。



谁说女中没有豪杰？

张先生在给自己购买一个大玩具前就思考着如何让家里的女眷能认同他的想法，他决定先买通每位成员。该打点的打点，该买车的买车，当然最后就是下单购买他心仪已久的运动型器材飞机，这是2014年秋天的事了。

2016年秋天，在经过18个月利用周末假期组装完成的Sonex器材飞完成了试车，一切都像预期的一样顺利圆满。



柳州机场新航站楼有望年底投入使用

2016年10月20日上午，柳州机场航站楼及配套设施扩工程项目业主组织相关单位对新航站楼建筑装饰工程进行了竣工验收。广西机场管理集团、市发改委、市铁航办、市财政局、市审计局、市城建档案馆等相关单位参加验收。

柳州机场航站楼及配套设施扩建工程是自治区及柳州市重大项目，项目总投资4.34亿元，由柳州市政府委托柳州市建设投资开发有限责任公司投资建设，该工程于2015年4月25日正式开工建设，经历了一年半的时间，航站楼建筑装饰工程终于完工，今天，项目业主组织勘察、设计、施工、监理等相关单位对柳州机场新航站楼建筑装饰工程进行了竣工验收。参会人员通过听取汇报，现场查验，汇总意见，一致同意新航站楼建筑装饰工程通过竣工验收，现场查验中发现的问题，业主要求施工方抓紧时间进行行业验收之前整改完成。

柳州机场新航站楼总建筑面积22840平方米，为两层钢筋混凝土框架结构，主体建筑长253.8米，宽75.7米，建筑高度最高点为23米，同时设有国内、国际区域，共设有国内国际值机柜台17个，安检口8条，登机口8个，登机廊桥6个。与现有航站楼相比，新航站楼规模约现有航站楼的三倍，新增很多新设备设施和服务功能，最让柳州市民期待的是新增了6个登机廊桥，今后从柳州进出港旅客基本不用日晒雨淋步行上飞机了，可以直接通过廊桥上飞机。

新航站楼建筑装饰工程顺利通过竣工验收，为柳州机场新航站楼按期开航奠定了基础，目前，新航站楼的民航专业工程也基本完工，正在进行最后的系统调试，计划10月25日进行预验收，10月28日进行竣工验收，根据目前的进展，柳州机场新航站楼有望今年年底通过行业验收并投入使用。

摘录于《中国民航网》

梅县机场安检信息系统改造项目顺利通过验收

2016年10月18日，由广州空港航翼信息科技有限公司（以下简称“空港航翼公司”）承建的梅县机场安检信息系统改造项目顺利通过验收，并投入使用。

梅县机场安检信息系统于2008年启用，随着客流量压力逐渐增大，原有的安检信息系统已无法满足当前梅县机场的实际保障需要，亟待升级改造。自2016年3月项目启动以来，空港航翼公司组织具有丰富经验的工程师成立项目组，为梅县机场量身定制了安检信息系统升级方案，在时间紧、任务重的情况下，加班加点，助力梅县机场顺利通过了3月份的民航第二轮航空安保审计。9月28日完成项目实施后，经过20天的试运行，用户表示满意，并通过验收。

摘录于《广州空港航翼信息科技有限公司》

桂林机场顺利完成01号进近灯光校飞任务

2016年10月23日下午18时30分，桂林机场目视助航灯光系统的校飞任务圆满结束。此次目视助航灯光系统校飞主要对桂林机场01号方向进近灯、坡度灯进行校验。

校飞前期，助航灯光站全体员工们加班加点，全力保障助航灯光着灯率，校验灯具仰角，为目视助航灯光系统的校飞工作缩短时间，以提高校飞的通过率。校飞当天，听从指示，利用航班间隙时间抓紧完成调试，圆满完成校飞任务。

通过此次桂林机场目视助航灯光系统的校飞通过，确保了桂林机场助航灯光的可靠性，加强飞行安全保障，极大提升了桂林机场的运行品质。

摘录于《中国民航网》

扎兰屯中通油取得支线机场航油加注资质

近日，中国民航局向扎兰屯中航通用油料公司颁发了《民用航空油料供应企业适航批准书》，标志着扎兰屯中通油已具备民用机场航空油料供应资质和能力。至此，扎兰屯中通油已圆满取得了内蒙古扎兰屯成吉思汗机场从事航空燃料供应加注业务的全部资质。

为促进和推动内蒙古呼伦贝尔地区航空事业更好发展、保障扎兰屯成吉思汗机场航空油料供应，中航通用油料公司以扎兰屯成吉思汗机场为基地，建设扎兰屯中通油，为呼伦贝尔各通航机场及扎兰屯市成吉思汗机场提供航空油料保障。扎兰屯中通油自2015年1月22日注册成立，2016年4月25日、6月2日，扎兰屯中通油先后取得呼伦贝尔市安全生产监督管理局颁发的《危险化学品经营许可证》和内蒙古自治区商务厅颁发的《成品油零售经营批准证书》。2016年7月12日，民航局航油航化适航审定中心审定组对扎兰屯中通油的设备设施、质量控制体系等方面进行了现场检查。

据了解，扎兰屯成吉思汗机场预计2016年12月29日前通航，初期运营主要航线有：北京南苑机场-扎兰屯成吉思汗机场、呼和浩特白塔机场-扎兰屯成吉思汗机场两条航线，预计2017年航煤用量将达到2000吨以上。随着该机场通航的日益临近，扎兰屯中通油正抓紧时间做好各项准备，为确保机场通航及通航后正常运营的航油安全、优质、稳定供应服务奠定坚实的基础，争创“中通油”品牌。

摘录于《中国民航网》





CUBIC
无线电测向/频谱管理/监测系统

高性价比、
高可靠性、
最实用的无线电
频谱监测和干扰

电话:010-8559-0830
电邮:Info@UniworlChina.com
网址:www.uniworlchina.com/cubic



通用机场航站楼主体封顶 跑道预计年底可试运营

10月16日,芦淞区通用机场工地,近200名工人挥汗如雨,70台大型机械紧张作业。目前,该项目航站楼主体封顶,跑道、停机坪等同步施工。通用机场一期建设一条长800米、宽30米的跑道,预计年底可试运营。

摘录于《株洲新闻网》

民航西南局举办《通航经营许可证管理 规定》培训宣贯班

《通用航空经营许可证管理规定》(交通部第31号令)已于2016年6月1日起正式施行。为提高辖区内各通用航空企业守法意识,提升通用航空监察员依法行政水平,民航西南局委托民航管理干部学院于10月17-20日在昆明举办新规章宣贯培训班。西南管理局王坚副局长、云南监管局沈锋副书记、西南辖区全体通航监察员和通航企业主要负责人共计60余人参加了此次培训班。

王坚副局长在培训班上分析了通用航空发展面临的形势和机遇,介绍了西南局作为行业主管部门,下一步将要做好制度设计、创新监管模式、通航诚信体系建设、加强与政府部门沟通等四个方面的工作。他强调,通航产业是国家战略性新兴产业,需要大家齐心协力共同下好通用航空这盘大棋。

此次培训班重点解读了《通用航空经营许可证管理规定》、并对通用航空规章体系及安全管理、低空空域管理改革进展及展望、通用航空市场发展趋势与政策等方面进行了培训和探讨。课程内容设置科学合理,课堂气氛活跃,各参会单位认真培训,积极研讨,培训班取得了预期的效果。

摘录于《中国民用航空网》

四川路正通航商照培训验证飞行 取得圆满成功

深秋时节,四川路正通航在其主运行基地—民航飞院新津分校的商照培训验证飞行圆满完成,取得成功。

此次验证飞行,是为了检验路正通航是否具备商照培训教学能力的一次实地考察。昨天上午11时许,民航四川监管局监察员到达新津飞行学院,对此次验飞进行了沟通和讲解。路正通航在现场的工作人员,严格按照标准程序操作,对需要上机的人员,首先填写乘机安全责任书、称体重,再由机长计算直升机的载重平衡表。

局方监察员细心的按照各项标准进行检查,完成安检后由机务人员引导上直升机。在大家期盼的目光中,B-70AM号直升机在深秋难得的阳光下稳稳起飞,向着目的地四川西林凤腾通航基地飞去。经过四十多分钟的飞行,直升机安全抵达基地。稍事休息后,直升机原路返回。在机务人员的引导下,局方工作人员安全顺利的走下直升机。至此,商照培训验证飞行圆满结束。

《四川路正通用航空有限公司》

太原武宿国际机场阳泉城市 航站楼启用

10月28号,山西省内第一个异地城市航站楼——太原武宿国际机场阳泉城市航站楼正式启用。

太原武宿国际机场阳泉城市航站楼位于阳泉市城区泉中路68号,距太原武宿国际机场约100公里,作为太原武宿国际机场航站楼向外业务的延伸和拓展,约150平米的候机区域,配备了与太原武宿国际机场实时相连的航班信息显示系统、屏幕值机系统和航班查询系统,旅客可以在此享受到航班信息查询、登机牌办理和乘坐机场直通车前往太原武宿国际机场的陆空无缝中转一站式服务。

摘录于《中国广播网》



**Airport Noise Monitoring and Mitigation
Consulting Services**
HARRIS MILLER MILLER & HANSON INC.
机场噪声管理顾问咨询服务

- 机场噪声
监控系统设计规划
- 机场减噪降噪
程序设计与实施

www.UniworlChina.com/HMMH

Tel: 86-10-8559-0830



圆通航空运行基地将落户石家庄机场

10月18日上午，在京津冀民航协同发展石家庄机场推进会上，河北机场集团同圆通航空公司就推进圆通航空在石家庄机场的基地建设和运营达成共识。圆通航空的入驻将为石家庄机场打造华北地区航空快件集散中心提供有力支撑。

根据《民航局关于推进京津冀民航协同发展的意见》勾勒的京津冀主要机场定位，在货运方面石家庄机场将重点发展航空快件。“大众化航空聚人气，航空快件聚财气”，石家庄机场围绕客货两条腿走路，积极贯彻落实京津冀协同发展国家战略，将货运业务重点聚焦航空快件发展。2009年和2014年，石家庄机场先后引进中国邮政航空设立基地以及顺丰航空开通石家庄—杭州—长沙航线定期货运航

班。今年8月31日，石家庄综合保税区封关运作。石家庄机场中邮国际快件监管中心和汇特国际快件监管中心于5月份和9月份先后正式运营，圆通航空的入驻将进一步拉动航空物流上下游产业向石家庄机场聚集，形成大物流、大通关的港区联动格局。

据悉，在石家庄市政府的大力支持下，圆通速递未来还将在石家庄机场附近建设华北区域总部。总部占地200亩，建筑面积13.4万平方米，总投资约10亿元，集电子商务、仓储物流、航空枢纽、快递集散交换和综合办公等复合功能为一体，形成总部行政办公区、电商产业园、转运及仓储配送中心三大功能区，建成后将成为圆通集团的一级分拨中心，预计近期年营业收入可达30亿元。

摘录于《河北机场管理集团有限公司》

齐齐哈尔机场完成机坪跑道标志线重画和廊桥安全升级改造

由于冬夏两季温差过大，空军及民航交替使用，齐齐哈尔机场跑道及停机坪部分标志线出现磨损情况，针对这种情况机场地面保障部积极上报，并且开展了机坪跑道及停机坪标志线重画工作，地面保障部场务队接到任务后，立即开展工作，利用航班空闲时间和空军没有飞行任务期间，加班加点，用时七天完成了跑道和停机坪标志线重画工作，提高了停机坪及跑道的运行保障能力。

近期廊桥安全事故多发，为相应管理局号召，齐齐哈尔机场地面保障部开展廊桥升级改造工作，此次安全升级改造工作由廊桥厂家人员与地保部变调所维修人员共同完成，在不影响航班正常运行的基础上于2016年10月25日圆满完成两部廊桥的升级改造工作，并投入使用。

摘录于《齐齐哈尔机场地面保障部》

富蕴机场创新建设打造全国唯一桦林景观机场

2016年10月26日，随着近期降雪天气的增多，富蕴机场员工克服寒冷天气，开展航站区秋冬季节植树绿化工作，改善机场环境，持续扩大桦树种植面积。

经过机场领导与富蕴县委积极友好的协商，从阿勒泰育苗基地协调到桦树、榆树树苗700多棵。树苗到位后，机场围绕打造“桦林机场”的新目标，开展了新一轮的植树绿化工作。随着降雪的天气的增多，为了顺利完成这700多棵树苗的种植，在机场领导的带领下，员工们晚上在飘着雪的天气情况下，借助消防照明车强光灯，顶风踏雪，采用接力的方式，将树苗放整齐的放在树坑里。白天，完成航班保障的收尾工作后，全体人员又冒着寒冷的天气，开始投入到植树工作中。目前经过三天的不懈努力，顺利完成了此次植树工作。

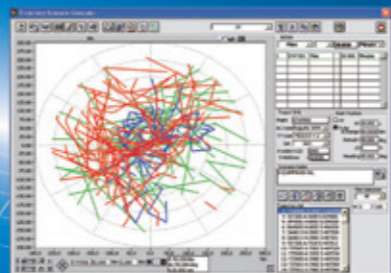
本次植树，主要将700多棵桦树、榆树苗种植在公寓楼后方，景观池东北侧和航油供应站西侧的黑加仑种植区内。经过富蕴机场坚持不懈的组织开展全员义务植树活动，在共同播种绿色希望的同时，也收获了机场绿化建设的成果。富蕴机场地处中国第二寒极，冬季最低温度达到零下49摄氏度，经过近一年多的不断种植各类树种，其中桦树耐寒，成活率高，而且具有观赏性，成为了机场植树的主要树品。

2015年10月至今，富蕴机场已在航站区植树2000余棵，其中种植桦树1500余棵，总种植面积达近10000平米的桦树林区初步建成。机场下一阶段，将继续在规划的种植区内，继续种植1000多棵主要以桦树为主的树品。坚定围绕安全发展总目标，创新建设，结合机场总体的规划布局，以及本地区的地理环境、气候特点和优势资源，标本兼顾，精心打造全国第一座“桦林景观”机场。

摘录于《富蕴机场》

世界领先的ADS-B设备测试技术

——提供符合ICAO附件7和DO260A/B的解决方案



1、模拟各种情景

2、记录并转换数据

3、分析ADS-B接收机的检测概率、精准性和稳定性

www.Intersoft-Electronics.com.cn Tel: 86-10-8859-0830转210

黔江机场切实加强不停航施工安全管理

重庆黔江武陵山机场改扩建工程是重庆市重点建设工程项目。不停航施工工程项目多，时间跨度长，安全管理工作十分重要。为保证不停航施工期间机场运行安全，机场公安机关积极履行安全监管职能，配合机场相关职能部门落实日常监管和安全检查，抓好施工过程监控，努力确保机场安全运行与工程安全推进“两不误”。

摘录于《重庆市黔江武陵山机场有限责任公司》

沧源佶山机场试飞圆满成功

10月25日14时52分，随着一架从昆明长水机场起飞的东方航空云南分公司B737-700型飞机（B-6142）安全降落在沧源佶山机场，标志着沧源佶山机场试飞工作正式拉开帷幕。

当日15点40分，试飞飞机从沧源机场05号跑道起飞，开始进行试飞工作。本次试飞的目的是验证沧源佶山机场传统飞行程序、PBN程序和最低运行标准，检验机场的综合保障能力。具体试飞内容为：一是验证机场传统导航飞行程序和PBN程序、运行最低标准、机场使用细则的相关内容；二是检验机场通信、导航及气象等设施，机场助航灯光等保障设施的运行情况；三是检验机场跑道、联络道和停机坪的道面情况，检查滑行路线和停机位的情况；四是检验机场飞行区标注、标记牌、标记物的设置情况；五是检查飞行区内障碍物和机场周围净空情况；六是检查机场空中交通管制、航行情报、地面服务、应急处置等综合保障能力。

通过2.5小时的试飞，18:00，飞机从23号跑道平稳安全降落，顺利完成试飞任务，这不仅标志着沧源佶山机场试飞取得圆满成功，同时也为机场的正式通航奠定了坚实的基础。

摘录于《云南机场集团有限责任公司党委工作部》

安徽芜湖宣城民用机场获批 总投资约13.36亿元

国务院中央军委关于同意新建安徽芜湖宣城民用机场的批复

国函〔2016〕175号

安徽省人民政府：

你省关于上报芜湖宣城民用机场项目建议书及预可行性研究报告的请示收悉。现批复如下：

一、同意新建安徽芜湖宣城民用机场。机场性质为国内支线机场，场址位于芜湖市芜湖县湾沚镇小庄村附近。

二、本期工程建设规模为：飞行区等级指标4C，新建一条长2800米的跑道；航站区按满足2025年旅客吞吐量120万人次、货邮吞吐量5000吨的目标设计，新建航站楼1.5万平方米、站坪机位8个；配套建设通信、导航、气象、供油、消防救援等辅助生产设施。

三、项目总投资约13.36亿元。原则上由国家发展改革委、民航局和安徽省共同筹措解决，具体资金安排在可行性研究阶段确定。

四、该机场建成后，由地方经营管理，民航局实行行业管理。其他事宜请商有关方面办理。

国务院

中央军委

2016年10月26日

摘录于《中国政府网》

齐齐哈尔机场完成飞行区围界改造工程

2016年九月，齐齐哈尔机场开展了飞行区围界改造工程，此次工程负责部门为齐齐哈尔机场地面保障部，齐齐哈尔机场联系专业资质的施工单位完成此次改造工作，由于齐齐哈尔机场为军民合用机场，工程改造工作的展开离不开空军驻场部队的配合，通过与空军的友好协商，齐齐哈尔机场顺利的开展了此项工作，并于2016年10月末圆满完成了此次9500米围界改造工程，加强了机场安全等级，提高了飞行区安全运行保障能力。

摘录于《齐齐哈尔机场地面保障部》

南京龙袍通用机场顺利获得场址审查意见批复

10月24日，民航华东地区管理局出具了南京龙袍通用机场的场址审查意见。意见提出选址报告内容和深度符合要求，同意了南京龙袍通用机场的选址，并就下一步项目申请报告提出了相应建议。

此次顺利获得局方场址审查意见，标志着龙袍通用机场项目取得了关键性成果，为项目的后续工作奠定了有利基础，同时也再次展现了正阳机场公司在通用机场项目报批筹建上的专业与高效。

摘录于《微信》

山西监管局持续开展吕梁机场飞行区管理专项检查

民航山西监管局将吕梁机场作为汛期重点监察对象给予高度关注，并增大了现场检查频次，提出管控要求。8月9日，在前期对吕梁机场飞行区土面区和护坡塌陷坑洞专项检查的基础上，山西监管局机场处再次对吕梁机场飞行区管理工作进行了专项检查。本次检查重点为跑道道面状况及飞行区土面区维护情况。

截至目前，吕梁机场已完成飞行区土面区内塌陷坑洞的回填工作并播撒了草种，正在进行平整碾压，围界周边护坡塌陷处已完成抢修；同时，因今年吕梁汛期降水量较大，地质条件影响，道面裂缝有增多、加剧的现象。

检查结束后，监察员提出了以下要求：一是吕梁机场应严格按照规章要求，在完成平整碾压工作后，及时对升降带平整区的回填区域进行密实度测试；二是要按照规章要求，在跑道道面破损加剧时，及时开展重点部位道面状况综合评价，并做好破损处的监测工作。

摘录于《中国民用航空网》

拉萨贡嘎机场快速出口滑行道工程顺利验收

10月25日至26日，在民航专业工程质量监督总站西南地区站质量监督下，建设单位、设计单位、监理单位、施工单位和西藏区局相关职能部门，对西藏拉萨贡嘎机场快速出口滑行道工程开展了竣工验收工作。参与验收单位通过现场实地检查、核实，认真清理相关资料并逐项查阅核对，一致认为本工程实体按设计文件及建设单位要求实施，施工程序按规范办理，资料齐全，质量合格，同意通过竣工验收。

西藏拉萨贡嘎机场快速出口滑行道工程，旨在进一步提升拉萨贡嘎机场运行保障水平和运行效率和服务能力，其主要建设内容为拉萨贡嘎机场新建两条快速出口滑行道，道面宽23米，两侧道肩各宽10.5米，新建道面面积24543平方米，道肩面积13030平方米，配套建设给排水、助航灯光等设施，项目概算投资3476万元。

该工程于2015年10月20日正式开工建设，期间西藏区局各部门积极支持、通力配合，各参建单位精心组织、协同管理，努力克服雨季施工、旺季生产、军方活动等一系列对工程质量和工期的影响，经过近8个月的不停航施工，圆满完成各项建设任务，并于2016年8月26日通过初步验收。

摘录于《中国民用航空西南地区管理局网站》



民航局积极推动我国西部地区支线机场建设

民航局高度重视并大力支持西部地区支线机场的建设。今年初，国家发改委会同民航局向国务院上报了《全国民用运输机场布局规划（2030年）》（待批），其中重点增加了中西部地区特别是西部偏远地区的支线机场数量，着力提高密度，扩大航空运输服务覆盖面。

据了解，在民航发展“十三五”规划中，对西部支线机场建设作出了具体安排。其中，西南机场群拟新建巫山、武隆、巴中、乐山、甘孜、仁怀、红河、沧源、澜沧、怒江、元阳等机场；西北机场群拟新建陇南、平凉、石嘴山、果洛、祁连、共和、莎车、若羌、图木舒克、昭苏等机场；华北机场群拟新建霍林郭勒、扎兰屯、乌兰察布、正蓝旗、林西、东乌旗等机场；中南机场群拟新建玉林机场。

民航局发展计划司负责人表示，民航局致力

为西部支线机场建设和支线航空运营创造更好的政策环境。一方面持续加大对西部地区民航基础设施建设的投资力度，鼓励拓宽西部机场等基础设施建设投融资渠道；另一方面科学统筹专项基金安排，充分考虑民用机场公益性为主的特点，给予适当倾斜。同时，民航局将积极探索促进西部支线航空发展的支持政策，通过合理支线航线补贴、适度放松支线市场管控、督促航空公司提高服务质量等方式，鼓励支线航空运营。

民航局还将积极协调各相关省级人民政府推进西部通用机场规划建设。在“十三五”期间，民航局将结合低空空域改革，加快西部地区通用机场、飞行服务站和航油配送中心的布局及建设，加强通用航空人才培养，充分发挥通用航空在西部地区对改善运输条件、保护和建设生态环境、开发利用资源、应急救援和抢险救灾等方面的积极作用。

摘录于《中国民用航空网》